

**ALGUNOS DATOS SOBRE EL MERCADO DE TRABAJO SEGÚN LA
MEMORIA SOBRE LA SITUACIÓN SOCIOECONÓMICA Y LABORAL
DE ESPAÑA 2016, DEL CONSEJO ECONÓMICO Y SOCIAL**

CUADROS

CUADRO II- 1

TASAS DE EMPLEO EN LA UNIÓN EUROPEA, 2016

(Porcentajes, cuarto trimestre; variaciones en los periodos señalados en puntos porcentuales)

EDAD	GEO	AMBOS SEXOS				VARONES				MUJERES			
		2016	2015-16	2013-16	2007-13	2016	2015-16	2013-16	2007-13	2016	2015-16	2013-16	2007-13
15 A 64	UE 28	66,9	0,9	2,6	-1,2	72,2	0,8	2,5	-2,9	61,7	1,0	2,7	0,5
	Belgica	63,4	1,6	1,8	-1,1	67,2	2,0	1,2	-2,8	59,6	1,3	2,5	0,6
	Bulgaria	63,4	-0,3	3,8	-3,3	67,1	0,1	4,6	-4,9	59,6	-0,8	3,0	-1,9
	Rep Checa	72,9	2,1	4,6	1,8	80,0	1,4	3,9	0,6	65,6	2,7	5,4	2,8
	Dinamarca	74,5	0,7	2,3	-4,7	77,6	0,5	2,7	-5,5	71,5	1,0	2,1	-3,8
	Alemania	75,3	0,9	1,4	4,3	79,0	0,3	0,5	3,2	71,5	1,4	2,3	5,4
	Estonia	71,6	-0,3	3,3	-1,2	74,9	-0,1	4,2	-3,0	68,3	-0,5	2,3	0,4
	Irlanda	65,6	1,7	4,2	-7,4	71,2	2,2	4,7	-10,3	60,1	1,1	3,7	-4,3
	Grecia	51,8	0,5	3,4	-12,6	60,8	0,9	3,3	-16,7	43,1	0,2	3,6	-8,3
	ESPAÑA	60,1	1,5	5,0	-10,6	65,2	1,5	5,7	-16,1	54,9	1,4	4,3	-5,0
	Francia	64,1	0,3	0,2	-0,6	67,6	0,5	0,0	-1,6	60,6	0,0	0,1	0,6
	Croacia	56,8	1,0	4,1	-6,5	61,9	1,2	5,5	-10,1	51,8	0,8	2,9	-2,9
	Italia	57,4	0,8	1,8	-3,1	66,5	0,6	1,9	-5,9	48,3	0,8	1,6	-0,3
	Chipre	63,9	0,8	2,1	-9,7	69,2	2,2	2,5	-13,6	59,1	-0,5	1,7	-5,8
	Letonia	68,8	0,1	3,5	-4,6	69,4	-1,2	1,4	-6,3	68,2	1,2	5,4	-3,0
	Lituania	69,7	1,7	5,4	-0,1	70,2	1,3	4,4	-2,2	69,2	2,1	6,3	1,9
	Luxemburgo	66,5	0,7	0,3	1,8	70,9	0,4	-2,4	2,3	61,9	1,0	3,0	1,0
	Hungría	67,5	2,7	8,1	2,7	73,9	2,5	8,6	2,1	61,2	2,8	7,6	3,0
	Malta	66,1	2,2	4,7	6,7	78,8	2,2	4,7	1,2	52,9	2,2	4,8	12,0
	Holanda	75,2	0,9	1,8	-3,0	80,0	0,8	1,9	-4,3	70,5	1,2	1,8	-1,6
	Austria	71,8	0,5	0,6	1,1	75,8	0,5	-0,1	-0,7	67,8	0,5	1,3	2,8
Polonia	65,1	1,4	4,3	2,7	71,8	1,7	4,6	2,3	58,5	1,3	4,1	2,9	
Portugal	65,9	1,6	4,3	-6,3	68,8	1,3	4,3	-9,5	63,2	1,9	4,4	-3,2	
Rumania	61,6	0,2	1,7	2,0	70,0	0,3	2,2	3,7	53,1	0,2	1,1	0,3	
Eslovenia	66,6	1,4	3,4	-4,5	69,2	0,3	2,0	-5,6	63,7	2,4	4,8	-3,4	
Eslovaquia	65,3	1,8	5,5	-1,8	71,7	1,6	5,9	-3,7	58,9	2,2	5,1	0,2	
Finlandia	68,4	0,6	0,5	-2,0	69,9	1,4	1,1	-2,7	66,9	-0,1	-0,1	-1,2	
Suecia	75,9	0,3	1,6	0,3	77,3	0,2	1,1	-0,1	74,5	0,5	2,0	0,9	
R Unido	73,8	0,5	2,7	-0,8	78,4	0,0	2,3	-1,9	69,3	1,0	3,1	0,3	

Fuente: Eurostat, *Labour Force Survey*.

Las tasas de empleo mejoran respecto de la crisis, y lo hacen con mayor rapidez que la media UE, aunque aún no se alcanzan los niveles de empleo previos. En todo caso, la tasa de empleo es inferior a la de la UE.

Diferentes tasas de empleo por género, en España y en el resto de la UE. Aunque las tasas de las mujeres son inferiores a las de la UE, la recuperación de su empleo está siendo más rápida que la de los hombres.

CUADRO II- 2

TASAS DE EMPLEO, JÓVENES DE 15 A 24 AÑOS, EN LA UNIÓN EUROPEA, 2016

(Porcentajes, cuarto trimestre; variaciones en los periodos señalados en puntos porcentuales)

EDAD	GEO	AMBOS SEXOS				VARONES				MUJERES			
		2016	2015-16	2013-16	2007-13	2016	2015-16	2013-16	2007-13	2016	2015-16	2013-16	2007-13
15 A 24	UE 28	34,0	0,7	2,0	-5,3	35,7	0,5	1,9	-6,3	32,1	0,9	1,9	-4,2
	Belgica	23,0	0,4	-0,3	-5,1	24,2	0,4	-0,2	-6,2	21,7	0,3	-0,5	-4,0
	Bulgaria	18,9	0,5	-1,6	-4,7	21,9	0,8	-1,7	-5,3	15,6	0,1	-1,6	-4,1
	Rep Checa	29,0	0,1	3,3	-3,2	33,5	-1,1	3,2	-3,5	24,2	1,2	3,3	-3,0
	Dinamarca	56,7	1,2	4,4	-10,9	56,1	0,1	4,4	-12,7	57,2	2,2	4,3	-9,0
	Alemania	47,5	1,0	0,2	0,7	49,1	1,2	0,7	0,1	45,8	0,9	-0,3	1,2
	Estonia	37,2	4,5	6,2	-3,6	38,7	6,2	6,5	-5,8	35,6	2,7	5,9	-1,4
	Irlanda	32,5	3,9	3,7	-21,1	32,0	3,5	2,8	-22,9	33,0	4,3	4,6	-19,3
	Grecia	13,6	0,8	1,4	-11,5	15,1	0,4	0,3	-13,4	12,1	1,2	2,5	-9,6
	ESPAÑA	18,2	0,3	1,7	-21,6	19,3	0,1	2,3	-25,4	17,1	0,5	1,1	-17,6
15 A 24	Francia	27,5	0,1	-0,3	-3,3	29,4	0,3	-0,8	-3,9	25,6	-0,1	0,3	-2,8
	Croacia	23,9	3,5	8,4	-11,6	27,0	2,9	9,7	-16,3	20,7	4,1	7,1	-6,8
	Italia	16,2	0,0	0,7	-8,1	19,3	0,1	1,0	-9,7	13,0	-0,1	0,4	-6,5
	Chipre	26,1	0,5	1,2	-14,4	28,4	4,4	3,6	-15,4	24,1	-2,8	-0,9	-13,6
	Letonia	31,5	-4,6	0,1	-8,3	31,6	-6,4	-2,7	-11,2	31,4	-2,6	3,2	-5,5
	Lituania	30,6	0,1	5,7	0,6	32,7	0,3	4,9	-2,3	28,4	-0,1	6,5	3,5
	Luxemburg	25,9	0,4	-1,3	4,7	27,7	2,4	-3,3	7,2	23,9	-1,7	0,7	2,0
	Hungría	29,2	2,4	7,8	0,7	32,3	2,9	7,2	1,4	26,0	1,9	8,6	-0,3
	Malta	45,3	-0,5	-0,9	-0,3	48,8	3,8	2,1	-1,4	41,8	-4,8	-3,8	0,7
	Holanda	60,8	0,6	1,3	-8,9	59,2	0,3	0,2	-9,2	62,4	0,8	2,4	-8,6
	Austria	51,2	0,9	-1,2	-1,6	53,4	0,6	-2,4	-1,6	49,0	1,4	0,0	-1,6
	Polonia	28,6	2,5	4,3	-2,4	32,9	2,1	4,3	-1,5	24,1	2,9	4,3	-3,4
	Portugal	24,2	1,4	2,0	-12,2	25,8	1,5	2,7	-15,4	22,5	1,2	1,4	-9,1
	Rumania	21,5	-2,0	-0,6	-0,6	26,0	-3,0	-0,5	0,0	16,6	-1,0	-0,8	-1,4
	Eslovenia	29,0	0,4	3,8	-10,5	31,9	0,9	2,8	-12,0	25,8	-0,2	5,0	-9,0
	Eslovaquia	27,0	3,4	7,2	-8,4	33,5	4,3	9,3	-8,8	20,2	2,5	5,0	-8,0
	Finlandia	38,3	1,9	-0,1	-3,5	37,0	2,8	0,9	-4,6	39,6	0,9	-1,1	-2,3
	Suecia	42,4	-0,2	1,6	0,2	41,9	0,2	2,5	-1,1	43,1	-0,5	0,8	1,7
	R Unido	51,7	0,3	4,5	-6,4	51,1	-1,1	3,7	-7,6	52,3	1,8	5,3	-5,2

Fuente: Eurostat, *Labour Force Survey*.

Las tasas de empleo de jóvenes son inferiores a las de los adultos en toda la UE, pero son especialmente más bajas en España

CUADRO II- 3

TASAS DE PARO EN LA UNIÓN EUROPEA, 2016

(Porcentajes, cuarto trimestre; variaciones en los periodos señalados en puntos porcentuales)

EDAD	GEO	AMBOS SEXOS				VARONES				MUJERES			
		2016	2015-16	2013-16	2007-13	2016	2015-16	2013-16	2007-13	2016	2015-16	2013-16	2007-13
15 A 64	UE 28	8,4	-0,8	-2,4	3,8	8,2	-0,8	-2,5	4,3	8,6	-0,8	-2,3	3,2
	Belgica	7,3	-1,5	-1,3	1,5	7,8	-1,5	-1,1	2,5	6,7	-1,4	-1,5	0,2
	Bulgaria	6,7	-1,3	-6,5	7,0	6,9	-1,3	-7,1	8,3	6,5	-1,2	-5,7	5,5
	Rep Checa	3,6	-0,9	-3,2	1,9	3,1	-0,6	-2,6	2,0	4,3	-1,3	-3,9	1,8
	Dinamarca	6,3	0,4	-0,3	3,3	5,9	0,2	-0,1	2,9	6,7	0,5	-0,6	3,7
	Alemania	3,8	-0,8	-1,2	-3,3	4,3	-0,5	-0,9	-2,8	3,4	-0,9	-1,5	-3,6
	Estonia	6,7	0,3	-2,1	4,5	7,3	1,1	-2,1	4,7	6,2	-0,5	-2,1	4,5
	Irlanda	6,9	-1,9	-5,1	7,3	7,7	-2,9	-6,0	8,4	5,9	-0,8	-4,0	6,0
	Grecia	23,7	-0,9	-4,3	19,7	20,0	-1,3	-4,9	19,6	28,3	-0,4	-3,7	19,5
	15 A 64	ESPAÑA	18,7	-2,3	-7,1	17,2	17,3	-2,3	-7,9	18,3	20,4	-2,2	-6,2
Francia		10,4	-0,3	0,2	2,7	10,5	-0,6	0,3	3,1	10,3	0,1	0,1	2,3
Croacia		13,5	-2,8	-4,4	7,6	12,3	-2,7	-5,6	8,9	15,0	-2,8	-3,0	6,0
Italia		12,4	0,3	-0,4	6,1	11,5	0,0	-0,6	6,8	13,6	0,7	-0,2	5,2
Chipre		13,2	0,3	-3,0	12,6	12,4	-1,3	-5,1	14,4	14,0	1,8	-0,8	10,6
Letonia		9,6	-0,4	-1,9	6,2	11,0	-0,2	-1,0	6,3	8,1	-0,6	-2,9	6,0
Lituania		7,8	-1,2	-3,8	7,6	9,0	-0,6	-3,6	8,4	6,6	-1,8	-3,9	6,6
Luxemburgo		5,9	-0,4	-0,3	2,4	6,2	-0,2	1,0	2,0	5,6	-0,5	-1,9	3,0
Hungría		4,5	-1,7	-4,7	1,4	4,4	-1,6	-4,6	1,5	4,5	-2,0	-4,9	1,2
Malta		4,3	-1,0	-2,3	0,5	3,7	-1,6	-3,0	1,3	5,1	-0,2	-1,2	-1,2
Holanda		5,5	-1,2	-2,0	4,7	5,0	-1,2	-2,4	4,9	6,1	-1,1	-1,6	4,5
Austria		5,7	-0,1	0,3	0,9	6,0	-0,1	0,8	1,1	5,3	-0,2	-0,3	0,8
Polonia		5,6	-1,4	-4,3	1,3	5,5	-1,4	-3,8	1,5	5,7	-1,5	-4,9	1,1
Portugal		10,9	-1,8	-5,2	7,8	10,9	-1,7	-4,8	9,1	10,8	-1,9	-5,6	6,3
Rumania		5,6	-1,2	-1,8	1,0	6,0	-1,3	-1,9	0,4	5,0	-1,1	-1,7	1,5
Eslovenia		8,1	-0,4	-1,7	5,0	7,9	0,0	-1,2	5,1	8,4	-0,9	-2,4	5,0
Eslovaquia		9,2	-1,8	-5,1	3,9	8,6	-1,1	-5,8	5,4	9,9	-2,8	-4,2	1,8
Finlandia		8,2	-0,7	0,3	1,7	8,5	-1,0	0,2	2,4	7,8	-0,5	0,4	1,0
Suecia		6,6	-0,2	-1,0	2,0	6,9	0,0	-1,0	2,7	6,2	-0,4	-1,2	1,4
R Unido		4,7	-0,3	-2,5	2,2	4,9	-0,2	-2,6	2,3	4,5	-0,3	-2,2	1,9

Fuente: Eurostat, *Labour Force Survey*.

Fuerte diferencia al alza de las tasas de paro con respecto al resto de la UE, aunque la recuperación es más rápida.

Las tasas de paro por género son bastante próximas, aunque algo superior en las mujeres en el caso de España

CUADRO II- 4

PESO DEL PARO DE LARGA DURACIÓN EN LA UNIÓN EUROPEA, 2016

(Porcentajes, cuarto trimestre; variaciones en los periodos señalados en puntos porcentuales)

Edad/ GEO		Tiempo búsqueda de empleo											
		Un año o más				Dos años o más				Cuatro años o más			
		% total paro 2016	variaciones (pp)			% total paro 2016	variaciones (pp)			% total paro 2016	variaciones (pp)		
	2015-16	2013-16	2007-13		2015-16	2013-16	2007-13		2015-16	2013-16	2007-13		
15 a 64	UE28	46,3	-1,6	-2,8	7,4	29,1	-1,3	0,5	3,6	14,7	0,4	3,3	-0,8
	Bélgica	51,1	-0,5	4,1	-5,1	35,8	0,9	7,7	-7,6	16,6	0,3	2,5	-5,5
	Bulgaria	57,7	-1,8	-2,2	-3,2	37,5	-1,8	-0,1	-9,1	21,8	-1,9	0,2	-10,8
	Rep Checa	39,2	-9,5	-3,1	-6,5	23,0	-7,1	-0,2	-9,4	11,7	-1,3	2,9	-10,9
	Dinamarca	23,6	-4,2	0,3	13,7	10,0	-1,9	1,0	3,8	4,7	1,6	4,7	0,0
	Alemania	42,0	-1,9	-4,3	-10,3	27,1	-1,7	-2,7	-11,4	16,3	-1,6	-1,5	-5,7
	Estonia	23,9	10,6	-10,6	34,5	10,9	10,9	-13,7	24,7	0,0	0,0	-14,1	14,1
	Irlanda	53,9	-0,7	-7,4	31,0	38,2	-1,7	-7,1	29,0	23,1	-1,5	-0,5	17,0
	Grecia	71,6	-2,6	1,2	21,5	52,0	-0,3	6,9	18,1	33,5	3,6	13,9	5,0
15 a 64	ESPAÑA	47,8	-2,6	-4,2	32,5	32,6	-1,8	2,4	21,0	17,9	1,3	7,1	6,8
	Francia	44,5	0,6	2,6	4,7	24,2	0,8	4,1	0,9	9,5	1,4	3,7	-0,8
	Croacia	49,1	-13,3	-15,1	3,2	32,8	-10,4	-13,9	0,9	17,3	-6,2	-3,4	-9,1
	Italia	56,5	-1,1	-1,4	12,5	37,1	-1,8	0,6	8,9	17,7	0,2	4,1	2,6
	Chipre	44,4	-3,8	2,3	20,9	29,4	0,7	11,0	12,8	13,2	4,4	10,4	2,8
	Letonia	35,5	-9,2	-10,3	26,1	24,3	-3,7	-5,5	17,3	16,9	-3,5	-0,1	4,4
	Lituania	32,9	-7,0	-8,3	27,4	23,0	-1,0	-4,3	13,5	14,7	0,2	-1,4	2,4
	Luxemb	0,0	-12,9	-15,9	15,9	0,0	-12,9	0,0	0,0	0,0	0,0	0,0	0,0
	Hungría	45,6	-0,6	-8,0	8,9	25,0	-0,4	-5,4	6,9	10,6	0,1	0,1	2,9
	Malta	0,0	0,0	-18,9	18,9	0,0	0,0	-18,9	18,9	0,0	0,0	-18,9	18,9
	Holanda	40,9	-0,4	4,4	-2,0	25,0	0,8	7,8	-5,6	10,2	1,5	4,5	-3,2
	Austria	34,1	2,7	8,9	-1,1	18,1	1,8	5,9	-1,3	5,9	-0,7	0,9	0,7
	Polonia	33,8	-4,2	-10,7	-3,9	14,4	-3,5	-6,7	-2,6	3,1	-1,6	-2,5	-2,7
	Portugal	54,9	-1,7	-3,0	10,9	39,7	-1,1	2,1	12,6	20,9	1,6	8,3	1,8
	Rumanía	47,5	3,6	0,0	1,7	23,0	1,2	0,5	1,2	5,0	1,7	1,2	-2,2
	Eslovenia	54,5	2,9	-1,5	14,4	27,9	-3,7	-4,3	10,8	10,7	-1,0	-0,2	2,2
	Eslovaquia	59,3	-3,4	-12,7	-3,3	41,4	-2,6	-11,9	-5,3	25,7	-1,4	-5,0	-9,5
	Finlandia	28,1	0,5	5,6	0,5	12,9	-1,0	1,5	-0,5	4,4	-0,9	-0,7	-0,3
	Suecia	19,5	-1,2	-0,2	5,0	8,1	-1,4	-0,1	2,7	2,8	-1,1	-0,1	1,4
	R Unido	26,0	-3,6	-10,3	11,8	13,8	-2,5	-6,1	8,9	7,0	-1,0	-1,2	3,7
Pro-Memoria: parados por tiempo búsqueda (miles)													
Edad/GEO		Un año o más				Dos años o más				Cuatro años o más			
		2016	2015-16	2013-16	2007-13	2016	2015-16	2013-16	2007-13	2016	2015-16	2013-16	2007-13
15 a 64	UE28	9.321,7	-1.235,5	-3.233,2	5.747,7	5.855,4	-827,1	-1.468,2	3.230,9	2.950,2	-185,8	57,3	911,7
	ESPAÑA	2.023,0	-381,2	-1.058,8	2.703,6	1.378,7	-263,0	-409,0	1.609,3	759,2	-33,8	118,5	562,6
50 a 64	UE28	2.651,5	-223,1	-327,8	1.289,9	1.919,5	-138,9	-59,3	786,7	1.125,0	-5,8	189,3	269,4
	ESPAÑA	662,6	-74,7	-82,2	639,4	512,3	-53,5	9,3	441,9	329,5	8,3	103,1	196,1

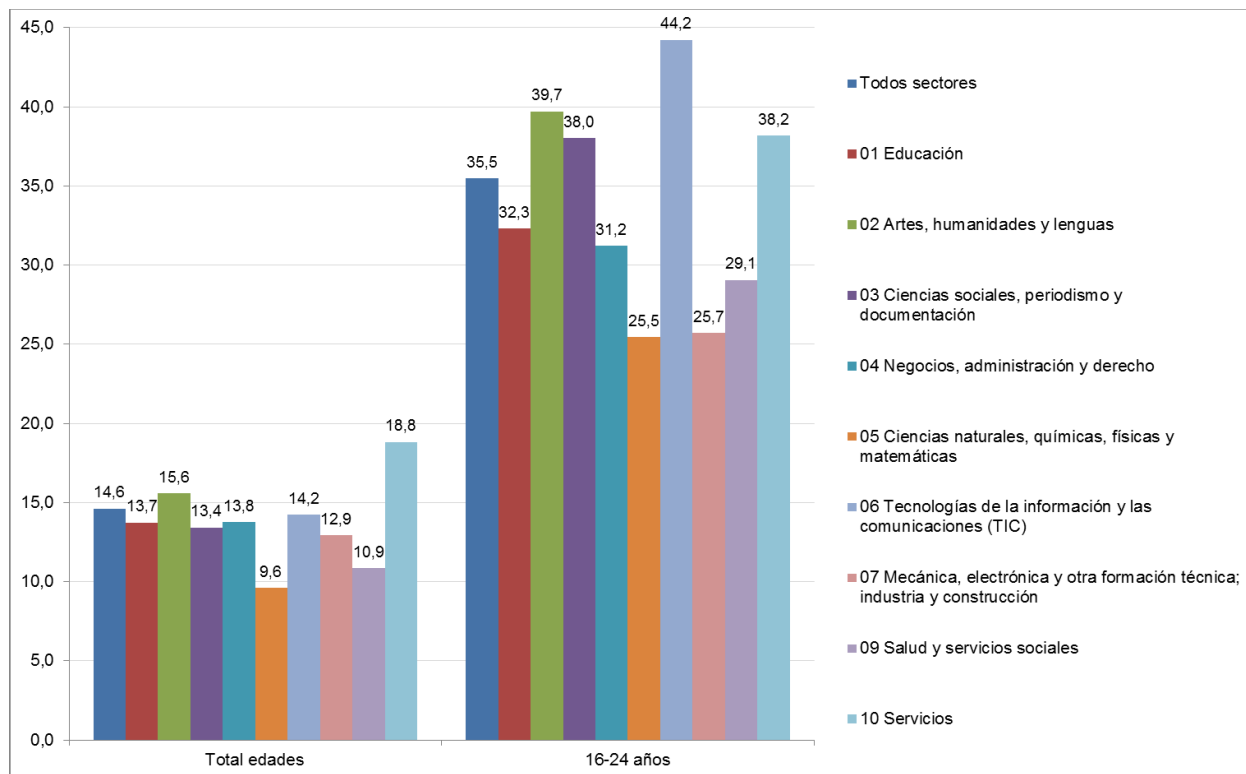
Fuente: Eurostat, Labour Force Survey.

El peso del paro de larga duración es muy alto en la UE, y más aún en el caso de España, sobre todo en el de muy larga duración.

GRÁFICO II- 1

TASAS DE PARO EN PERSONAS CON ESTUDIOS TERMINADOS AL MENOS DE NIVEL SECUNDARIO SUPERIOR, JÓVENES Y TOTAL EDADES, 2016

(Porcentajes, datos anuales)



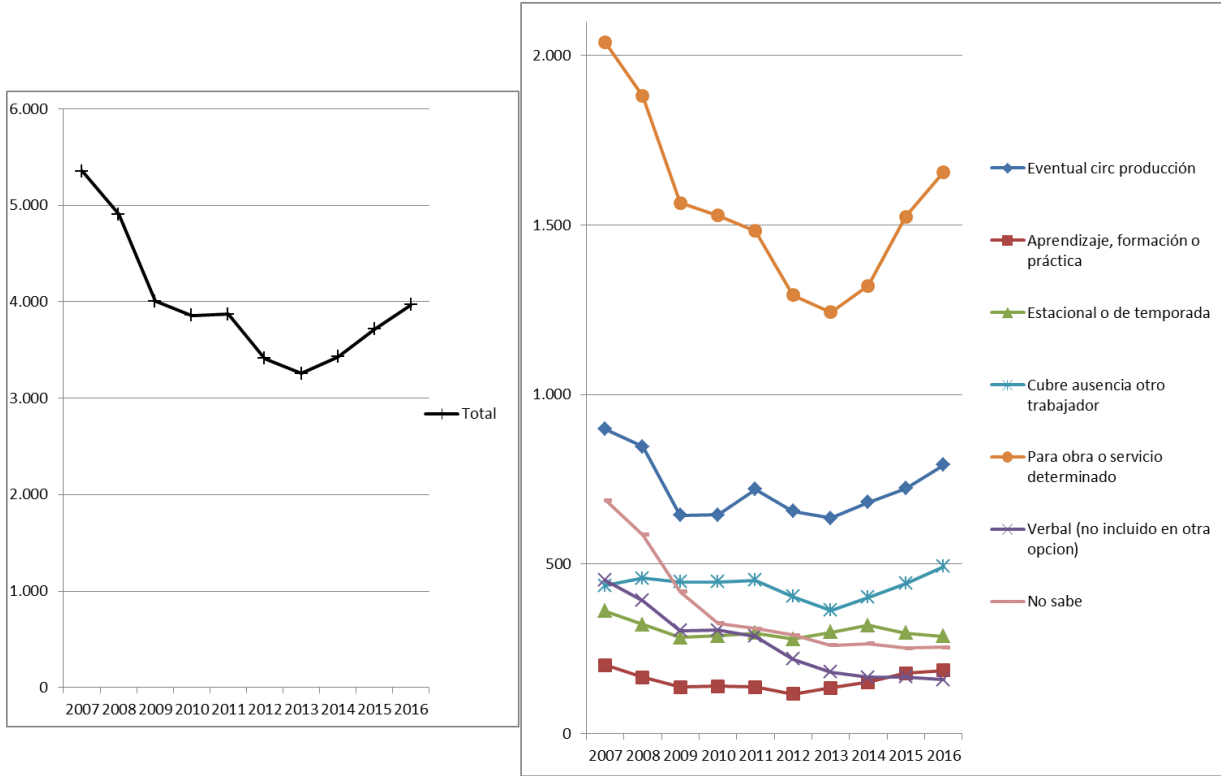
Fuente: INE, Encuesta de Población Activa; datos de la Submuestra.

Considerable incidencia del tipo de titulaciones en la tasa de paro.

GRÁFICO II-2

ASALARIADOS CON CONTRATO TEMPORAL POR TIPO DE CONTRATO, 2007-2016

(Miles de personas, medias anuales)

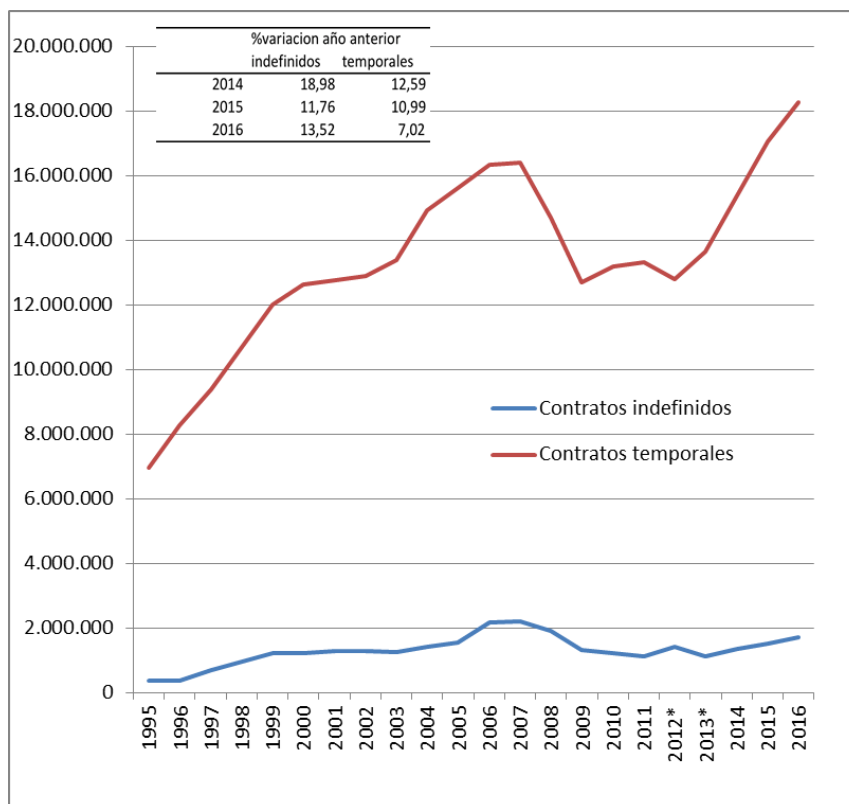


Fuente: INE, *Encuesta de Población Activa*.

GRÁFICO II- 3

EVOLUCIÓN DE LA CONTRATACIÓN INDEFINIDA Y TEMPORAL

(Acumulados anuales)



* Excluidos los contratos originados por trasvase del régimen de Hogar que se explica en el **¡Error! No se encuentra el origen de la referencia.**: 347,4 miles de indefinidos y 124,7 miles de temporales.

Fuentes: Elaboración propia con MEYSS, *Principales series* y SEPE, *Adenda estadística Contratos de trabajo del servicio del hogar familiar*.

CUADRO II- 5

GRANDES CIFRAS DEL MERCADO DE TRABAJO ESPAÑOL EN 2016

(Miles de personas, promedios anuales)

<i>Media año, miles de personas</i>	Población 16+	Pobl Activa	Empleo	Paro
2007	37.833,1	22.426,1	20.579,9	1.846,2
2013	38.638,6	23.190,2	17.139,0	6.051,1
2014	38.514,6	22.954,6	17.344,2	5.610,4
2015	38.497,6	22.922,0	17.866,1	5.056,0
2016	38.531,5	22.822,7	18.341,6	4.481,2
<i>Variac, miles de personas</i>				
2015-16	34,0	-99,3	475,5	-574,8
2007-13	805,5	764,1	-3.440,9	4.205,0
2013-16	-107,1	-367,4	1.202,6	-1.570,0

Fuente: INE, *Encuesta de Población Activa*.**Población activa prácticamente estabilizada.****Muy fuerte y rápida caída del empleo y ascenso del paro en la crisis, con recuperación aún insuficiente.**

CUADRO II- 6

**OCUPADOS POR SITUACIÓN PROFESIONAL Y ASALARIADOS POR TIPO DE CONTRATO EN
2016**

(Miles de personas, medias anuales. Variaciones acumuladas en miles y en porcentaje medio anual en cada periodo señalado)

Situaciones profesionales	Media año, miles de personas	Var 2015/2016		Var 2013/2016		Var 2007/2013	
	2016	%	miles	%	miles	%	miles
Total	18.341,5	2,7	475,5	7,0	1.202,5	-16,7	-3.440,9
Trabajador por cuenta propia: Total	3.107,1	0,6	19,7	1,5	46,4	-15,0	-542,0
Empleador	909,4	2,4	21,1	4,3	37,4	-21,8	-242,6
Empresario sin asalariados o trabajador independiente	2.083,7	0,4	7,6	1,6	32,9	-6,3	-137,1
Miembro de una cooperativa	26,3	15,9	3,6	12,9	3,0	-70,5	-55,6
Ayuda en la empresa o negocio familiar	87,7	-12,6	-12,7	-23,5	-26,9	-48,2	-106,6
Asalariados : Total	15.228,2	3,1	454,7	8,2	1.159,1	-17,1	-2.899,0
<i>Indefinido</i>	11.260,3	1,8	201,0	4,1	446,7	-6,9	-800,3
<i>Temporal</i>	3.968,0	6,8	253,8	21,9	712,5	-39,2	-2.098,6
<i>Tasa temporalidad</i>	26,1	0,9		2,9		-8,4	
Asalariados sector privado	12.227,4	3,6	429,0	9,8	1.095,6	-20,5	-2.866,6
<i>Indefinido</i>	8.933,5	2,4	205,4	5,7	483,0	-10,2	-964,2
<i>Temporal</i>	3.293,9	7,3	223,6	22,9	612,7	-41,5	-1.902,5
<i>Tasa temporalidad</i>	26,9	0,9		2,9		-8,7	
Asalariados sector público	3.000,8	0,9	25,8	2,2	63,4	-1,1	-32,2
<i>Indefinido</i>	2.326,7	-0,2	-4,4	-1,5	-36,4	7,5	163,9
<i>Temporal</i>	674,1	4,7	30,2	17,4	99,8	-25,5	-196,1
<i>Tasa temporalidad</i>	22,5	0,8		2,9		-6,4	
Otra situación profesional	6,2	(:)	(:)	(:)	(:)	(:)	(:)

Fuente: INE, *Encuesta de Población Activa*.

Todos los colectivos pierden empleo en la crisis, con caída más fuerte en los asalariados privados.

La temporalidad se reduce con la crisis y repunta con la recuperación.

CUADRO II- 7

OCUPADOS POR TIPO DE JORNADA, SITUACIÓN PROFESIONAL Y SEXO, 2016

(Miles de personas, medias anuales. Variaciones acumuladas en miles y en porcentaje medio anual en cada periodo señalado)

	2016	2015/16		2013/16		2007/13	
		miles	%	miles	%	miles	%
AMBOS SEXOS							
Total	18.341,5	475,5	2,7	1.202,5	7,0	-3.440,9	-16,7
Jornada a tiempo completo	15.551,1	497,3	3,3	1.119,4	7,8	-3.763,7	-20,7
Jornada a tiempo parcial	2.790,5	-21,7	-0,8	83,2	3,1	322,7	13,5
Asalariados	15.228,2	454,7	3,1	1.159,1	8,2	-2.899,0	-17,1
Jornada a tiempo completo	12.715,2	443,5	3,6	1.038,0	8,9	-3.279,7	-21,9
Jornada a tiempo parcial	2.513,0	11,3	0,5	121,1	5,1	380,7	18,9
VARONES							
Total	10.000,8	240,5	2,5	685,0	7,4	-2.751,6	-22,8
Jornada a tiempo completo	9.224,3	236,8	2,6	638,4	7,4	-2.983,8	-25,8
Jornada a tiempo parcial	776,5	3,7	0,5	46,6	6,4	232,2	46,7
Asalariados	7.951,3	243,0	3,2	677,5	9,3	-2.318,1	-24,2
Jornada a tiempo completo	7.290,4	227,8	3,2	612,5	9,2	-2.547,7	-27,6
Jornada a tiempo parcial	660,9	15,2	2,4	65,1	10,9	229,5	62,7
MUERES							
Total	8.340,8	235,1	2,9	517,6	6,6	-689,4	-8,1
Jornada a tiempo completo	6.326,8	260,4	4,3	481,0	8,2	-779,9	-11,8
Jornada a tiempo parcial	2.014,0	-25,4	-1,2	36,6	1,9	90,5	4,8
Asalariados	7.276,9	211,7	3,0	481,5	7,1	-580,8	-7,9
Jornada a tiempo completo	5.424,8	215,7	4,1	425,5	8,5	-732,0	-12,8
Jornada a tiempo parcial	1.852,1	-3,9	-0,2	56,0	3,1	151,2	9,2

Fuente: INE, *Encuesta de Población Activa*.

Fuerte crecimiento del trabajo a tiempo parcial con la recuperación, en niveles superiores a los previos a la crisis.

CUADRO II- 8

INVOLUNTARIEDAD EN EL TRABAJO A TIEMPO PARCIAL EN ESPAÑA Y EN LA UE, 2007-2016

(Porcentaje de personas que trabajan involuntariamente a tiempo parcial sobre el total en esta jornada, medias anuales)

	Ambos sexos		Varones		Mujeres	
	UE28	España	UE28	España	UE28	España
2007	22,4	33,3	30,3	35,6	20,2	32,7
2008	25,6	36,0	32,7	39,4	23,6	35,1
2009	25,6	44,2	34,4	47,0	23,2	43,4
2010	26,9	50,1	36,1	55,1	24,3	48,7
2011	26,3	56,0	36,5	65,7	23,3	52,9
2012	27,7	61,3	38,5	68,9	24,5	58,7
2013	29,3	63,3	39,9	70,1	26,0	60,8
2014	29,6	64,0	40,2	70,0	26,3	61,8
2015	29,1	63,2	39,9	71,9	25,7	60,1
2016	27,7	61,9	37,6	67,8	24,5	59,8

Fuente: Eurostat.

Mayor incidencia del tiempo parcial involuntario que en el resto de Europa, superior en hombres que en mujeres.

CUADRO II-9

CONTRATOS TEMPORALES POR DURACIÓN, 2016

(Acumulado anual. Porcentaje de cada duración sobre el total de contratos registrados y media ponderada de la duración en días)

Modalidades de contratos temporales	TOTAL 2016 (número)	Distribución por duraciones en 2016 (% sobre el total de cada modalidad)								DURACIÓN (nº medio días)			
		<= 7 días	7-15 días	15 días- 1 mes	1-3 meses	3-6 meses	6-12 meses	>12 meses	Indeterminado	2016	2015-16	2013-16	2007-13
Obra o servicio	7.715.112	11,3	1,7	1,6	1,8	1,5	1,3	0,2	80,5	49,7	-1,6	-4,0	-38,2
Eventual	8.641.593	44,3	7,6	15,6	19,3	11,2	2,1	0,0		42,5	0,6	-1,4	-21,6
Interinidad	1.591.346	24,1	6,5	7,6	4,6	2,7	0,8	0,2	53,6	28,8	1,1	2,3	-9,0
Temporal discap	22.657							96,0	4,0	365,6	0,5	-0,1	-5,8
Relevo	15.537	0,7	0,2	0,3	1,3	2,0	4,5	91,1		1.132,8	4,6	42,1	-255,2
Jubilación parcial	29.287	0,7	0,0	0,0	0,1	0,2	1,3	80,0	17,7	1.251,1	-5,7	-23,1	-212,5
Sust. Jubilac 64	783							97,8	2,2	361,6	1,6	1,3	-2,0
Prácticas	97.403					63,2	29,4	7,4		273,7	14,0	9,1	10,4
Formación	46.384					28,2	67,9	3,8		299,9	-9,2	-27,7	126,4
Otros	105.590	47,3	6,8	4,0	2,6	6,6	4,9	1,0	26,8	56,5	-0,8	-20,5	-8,5
TOTAL	18.265.692	28,1	4,9	8,7	10,3	6,6	2,1	0,4	38,8	50,6	-2,8	-2,8	-25,3

Los promedios de duración en los contratos susceptibles de celebración en plazos largos y/o con cifras bajas de registro están sometidos a fuertes variaciones sin significación estadística. Por otro lado, hay que tomar con cautela los resultados en media de días de esta distribución, dada la alta frecuencia de las duraciones indeterminadas en los contratos por obra o servicio y en los de interinidad, circunstancia con un impacto importante en el total de los contratos temporales: en concreto, un 38,8 por 100 de los registrados en 2016 tenía una duración indeterminada.

Fuente: SEPE, *Estadística de Contratos. Vol. II. Datos acumulados*

Fuerte peso de los contratos temporales de muy corta duración.

CUADRO II- 10

VÍAS DE SALIDA DEL EMPLEO, 2014-2016

(Acumulados anuales a partir de las altas iniciales y sucesivas en prestaciones, nivel contributivo y asistencial(1) según causa)

Altas y reanudaciones que comportan salida del empleo	2014	2015	2016	2014 /15	2015 /16
<i>Acumulados anuales</i>					
Despido individual	529.877	470.436	460.198	-11,2	-2,2
Causa no especificada al SEPE	299.545	295.860	304.005	-1,2	2,8
Causas objetivas (art 52.a, b, c, d ET)	215.651	158.883	141.986	-26,3	-10,6
Resto despidos	14.681	15.693	14.207	6,9	-9,5
Despidos colectivos (2)	58.233	31.502	26.079	-45,9	-17,2
Finalización periodo de prueba	76.245	80.816	93.016	6,0	15,1
Finalización de contrato temporal	2.784.601	2.749.446	2.822.934	-1,3	2,7
Otras causas (3)	206.074	199.002	199.595	-3,4	0,3
Total salidas	3.655.030	3.531.202	3.601.822	-3,4	2,0
<i>% sobre total salidas</i>					
Despido individual	14,5	13,3	12,8	-1,2	-0,5
Ley 45/2002	8,2	8,4	8,4	0,2	0,1
Causas objetivas (art 52.a, b, c, d ET)	5,9	4,5	3,9	-1,4	-0,6
Resto despidos	0,4	0,4	0,4	0,0	0,0
Despidos colectivos (2)	1,6	0,9	0,7	-0,7	-0,2
Finalización periodo de prueba	2,1	2,3	2,6	0,2	0,3
Finalización de contrato temporal	76,2	77,9	78,4	1,7	0,5
Otras causas (3)	5,6	5,6	5,5	0,0	-0,1
Total salidas	100	100	100		

(1) No incluye el subsidio de trabajadores eventuales agrarios

(2) Incluye altas por despidos colectivos regulados en Art.51 E.T. (ERE antes del RD-Ley 3/2012), y las altas por despidos en procedimientos concursales regulados en el Art. 64 Ley Concursal 22/2003.

(3) Resolución voluntaria y otras causas específicas (en su mayoría contempladas en reanudaciones) siempre que comporten salida del empleo.

Fuente: Elaboración propia con los datos de MEYSS, *Estadística de Prestaciones por Desempleo*, varios años.

La finalización de contratos temporales, como vía mayoritaria de salidas del empleo.

CURSO DE LA NEGOCIACIÓN COLECTIVA, 2012-2016

(Convenios colectivos registrados, y trabajadores afectados, a diciembre de cada año; inicio de efectos económicos en el año de referencia)

Convenios y trabajadores afectados totales						
	Total		Convenios de empresa		Convenios de otro ámbito	
	Convenios	Trabajadores	Convenios	Trabajadores	Convenios	Trabajadores
2012	2.611	6.078.424	1.979	645.429	632	5.432.995
2013	1.691	5.040.545	1.181	339.649	510	4.700.896
2014	1.728	4.755.972	1.255	335.952	473	4.420.020
2015	2.268	6.484.829	1.667	374.481	601	6.110.348
2016	2.956	7.466.750	2.255	438.186	701	7.028.564
Convenios revisados y trabajadores afectados						
	Total		Convenios de empresa		Convenios de otro ámbito	
	Convenios	Trabajadores	Convenios	Trabajadores	Convenios	Trabajadores
2012	1.967	4.399.355	1.462	522.521	505	3.876.834
2013	666	3.239.959	368	152.647	298	3.087.312
2014	816	3.312.273	502	198.413	314	3.113.860
2015	1.544	4.646.273	1.104	301.807	440	4.344.466
2016	2.136	6.159.784	1.595	311.876	541	5.847.908
Convenios firmados y trabajadores afectados						
	Total		Convenios de empresa		Convenios de otro ámbito	
	Convenios	Trabajadores	Convenios	Trabajadores	Convenios	Trabajadores
2012	644	1.679.069	517	122.908	127	1.556.161
2013	1.025	1.800.586	813	187.002	212	1.613.584
2014	912	1.443.699	753	137.539	159	1.306.160
2015	724	1.838.556	563	72.674	161	1.765.882
2016	820	1.306.966	660	126.310	160	1.180.656

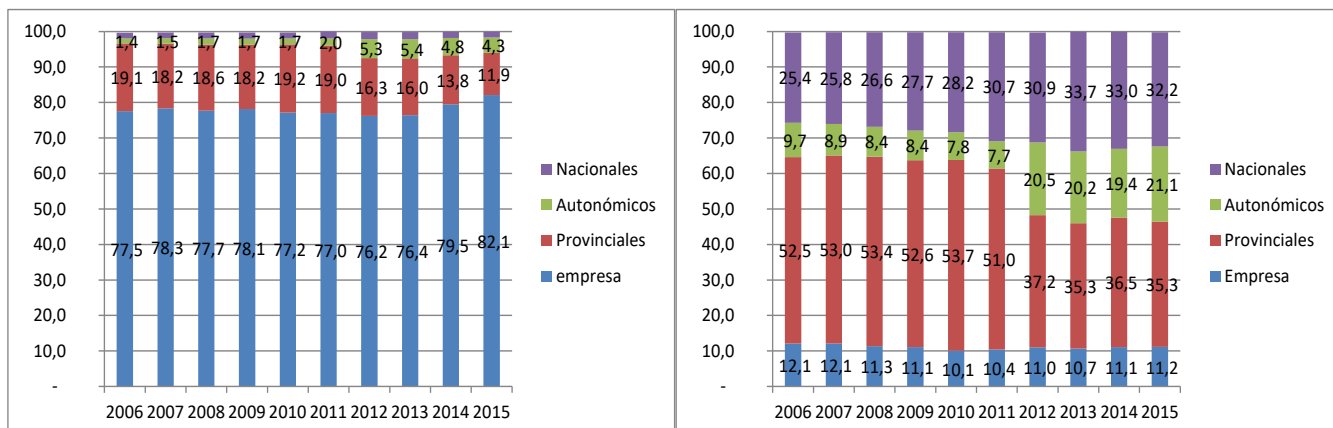
Fuente: MEYSS, Estadística de Convenios Colectivos

Caída de la negociación colectiva en los últimos años en números de convenios y en trabajadores incluidos en ellos, con una recuperación sin alcanzar los niveles anteriores

GRÁFICO II- 4

EVOLUCIÓN DE LA ESTRUCTURA DE LA NEGOCIACIÓN COLECTIVA

(Porcentaje de cada tipo de convenio sobre total de convenios –izquierda- y de trabajadores –derecha-)



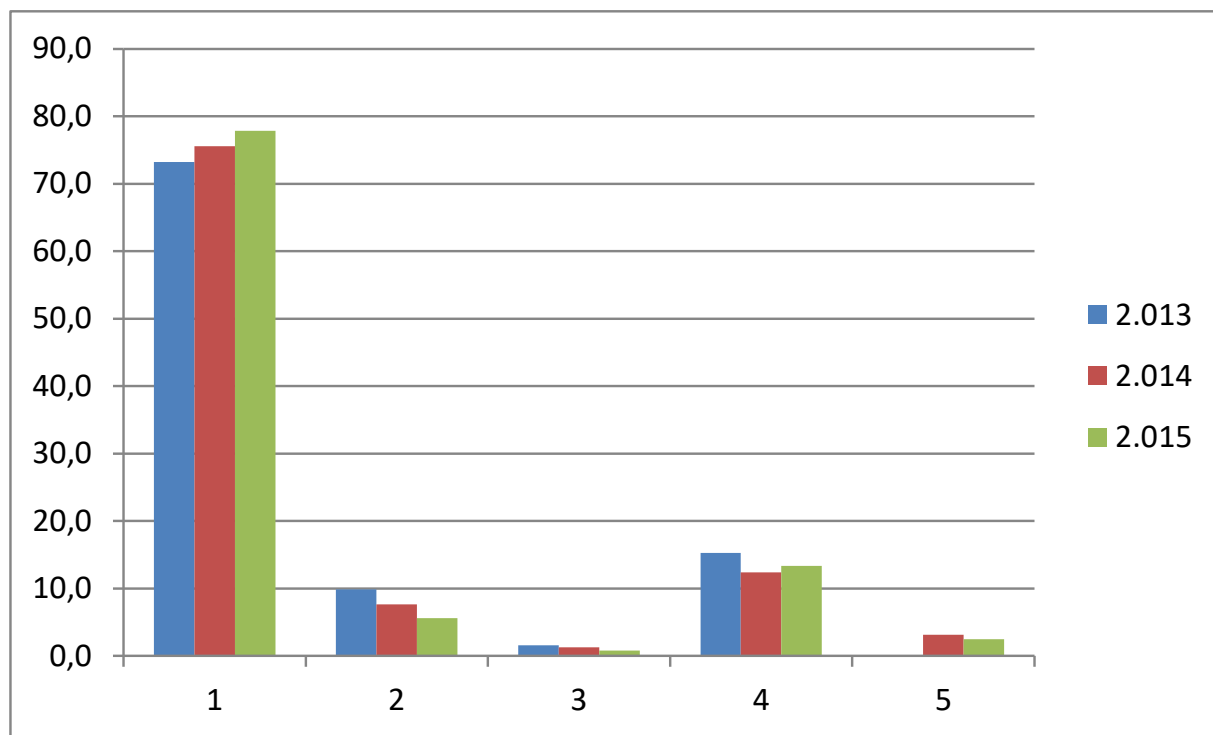
Fuente: MEYSS, ECC.

Escasos cambios en la estructura de la negociación colectiva, con predominio del nivel sectorial sobre el de empresa.

GRÁFICO II- 5

EMPRESAS CON CONVENIO COLECTIVO SECTORIAL, SEGÚN MOTIVO PRINCIPAL PARA NO CONTAR CON CONVENIO COLECTIVO DE EMPRESA O DE GRUPO DE EMPRESA

(En porcentaje)



¹Convenio sectorial se adecúa a las necesidades de la empresa; ²Desconocimiento del procedimiento para elaborar y negociar convenio colectivo de empresa; ³Negativa de los representantes legales de los trabajadores para negociar convenio de empresa; ⁴Falta representación legal de los trabajadores en la empresa; ⁵Otros.

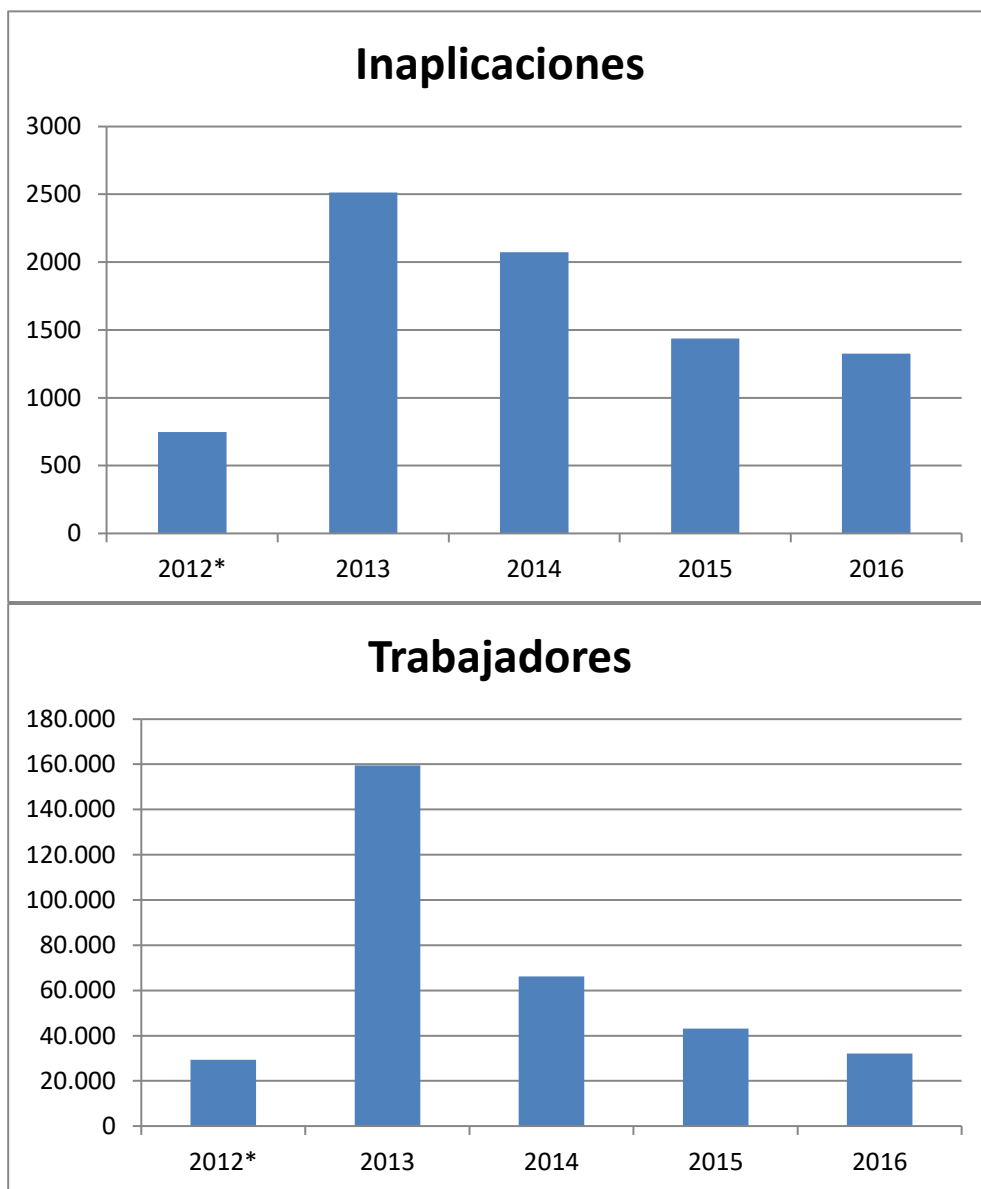
Fuente: MEYSS, Encuesta Anual Laboral.

El predominio de la negociación sectorial parece adecuarse a las necesidades de las empresas.

GRÁFICO II- 6

INAPLICACIÓN DE CONDICIONES DE TRABAJO PACTADAS EN CONVENIO COLECTIVO

(Número de inaplicaciones y de trabajadores afectados en cada año)



(*) 2012: desde marzo a diciembre.

Fuente: MEYSS, ECC.

Descenso del número de descuelgues, tras el ascenso inmediatamente posterior a la reforma de 2012. En todo caso, las cifras no son muy altas si se comparan con el total de cobertura de los convenios.